

# BIB 2.0: Botanische Kommunikationsplattform für Bayern – Modell für Deutschland



# Stand des Bayernflora-Wiki

- rund 475 Seiten
- knapp 70 registrierte Benutzer, davon 10 kontinuierlich aktiv
- ca. 130 Veranstaltungen die über den Veranstaltungskalender angekündigt wurden

## Erreichte Ziele im 2. Jahr

- **Neues Layout und Logo** für das Bayernflora-Wiki etablieren ✓
- **Zusammenführen von BIB und Wiki** (beides nun unter [www.bayernflora.de](http://www.bayernflora.de) abrufbar) ✓
- Erarbeitung eines vollständigen **Workflow** einer **DiversityDescriptions-Datenbank** inkl. Ausbau einer **Django-Applikation** ✓
- Start des **Artenquiz** zur Flora von Bayern ✓
- Bereitstellung der **taxonomischen Referenzliste Bayerns** über das Bayernflora-Wiki ✓
- **Betreuung** der eingerichteten Dienste (Forum, Veranstaltungskalender etc.) ✓
- Veranstaltung von **Trainingsworkshops** (DWB und Wiki) ✓
- **Kommunikation und Öffentlichkeitsarbeit** (Poster, Präsentationen und Infostände) ✓
- Integration der **Extension „Semantic Maps“** in die Medien-Repositoryen OpenMedia und SpecialMedia der biowikifarm ✓

# Erreichte Ziele im 2. Jahr



FLORA VON BAYERN

Seite Diskussion

Lesen Quelltext anzeigen Versionsgeschichte Suchen

Kommunikation, Information, Über 4000 Pflanzenarten.

Startseite

- Aktuelles
- Veranstaltungen
- Die Wiki
- Werkset
- Projekte
- Forum
- Quiz
- Bestimmungshilfen
- Verbreitungskarten
- Pflanzensteckbriefe
- Erfassung
- Taxonomiebezogene Daten
- Basisfachdaten
- AD Flora von Bayern
- Dokumente
- Geschichte
- Hilfen
- Links
- Archiv
- Hilfe

Herzlich Willkommen im Wiki zur Flora von Bayern!

- Die Initiative „Flora von Bayern“ existiert seit mehr als 100 Jahren.
- Ziel ist es, alle Gefäßpflanzen einschließlich der natürlich vorkommenden, neu eingebürgerten, invasiven, aber auch der ausgestorbenen Arten zu beschreiben.
- Als naturräumlich reich ausgestattetes grünes Flächenland in Deutschland trägt Bayern besondere Verantwortung für die Erforschung und Erhaltung von wild wachsenden Pflanzenarten.
- Mehr als 50% der in Deutschland vorkommenden Pflanzen sind in Bayern zu finden.
- Die forstliche Initiative erfasst und dokumentiert den Zustand der Flora in Bayern über Zeit und Raum. Die dadurch verfügbaren Informationen sind von enormer Bedeutung für Fragen des Artenschutzes in ganz Deutschland.
- Zur Verwirklichung dieses Projekts ist die Mitarbeit ehrenamtlicher Kartierer sowie zahlreicher Projekte, Gesellschaften und Vereine in allen Regionen Bayerns entscheidend.
- Pflanzenliebhaber und -kenner sind aufgerufen, das Vorhaben mit eigenen Beobachtungen zu unterstützen.

Entdecken und Bestimmen: Neugierigen bieten wir verschiedene Wege sich mit der Pflanzenwelt Bayerns zu beschäftigen und in die aktive Kartierung einzusteigen

Infos für Experten: Experten finden vielfältige Informationen, die ihnen die Arbeit im Gelände erleichtert und sie beim Erfassen und Auswerten von Daten unterstützt.

Bei Fragen zum Projekt, senden Sie sich bitte an das Projektteam ([Bayernflora@bam.mun.de](mailto:Bayernflora@bam.mun.de)).

Logos: Bayerische Botanische Gesellschaft, Bayerisches Landesamt für Umwelt, MI, Bund Naturschutz in Bayern e.V., WERKENCH, GBIF.DE, GUC, LBB, SNSB IT center, Staatliche Sammlungsanstalt Bayern

FLORA VON BAYERN

## Botanischer Informationsknoten Bayern

Kontakt, Impressum | Login

»Wiki:Startseite »Steckbriefe »Checkliste »Rote Liste »Auswertungen »Bibliographie

Botanischer Informationsknoten Bayern

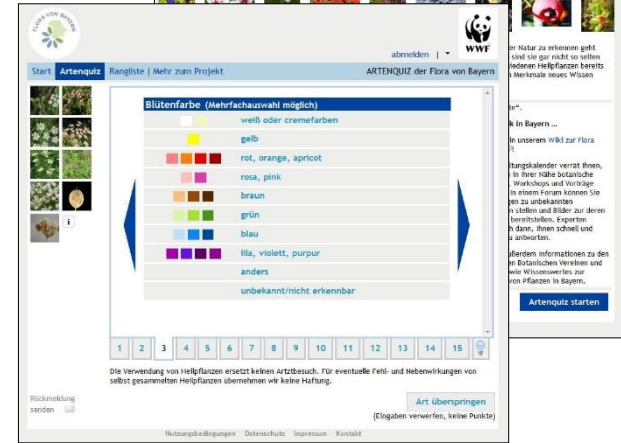
Der Botanische Informationsknoten Bayern ist ein Projekt der Arbeitsgemeinschaft Flora von Bayern. Ihr Ziel ist, die verstreuten Ressourcen zu Daten, Informationen und Hilfsmitteln zur Flora Bayerns hier zu bündeln und bereitzustellen und damit die Kenntnisse um die bayerische Flora in Öffentlichkeit, Naturschutz und Wissenschaft zu fördern.

Logos: Bayerische Botanische Gesellschaft, Bayerisches Landesamt für Umwelt, MI, LBB, SNSB IT center

[www.bayernflora.de](http://www.bayernflora.de)

# Highlights des 2. Jahres

- Das Artenquiz zum Thema Heilpflanzen (<http://artenquiz.bayernflora.de>)
- Excel-Tabellen zur Dateneingabe von Beobachtungs- und Herbardaten
- Infoseite zum GIS-Editor der Diversity Workbench



**Diversity GIS Editor**

Sie sind hier: [Hilfsanweisung](#) — [Diversity GIS Editor](#)

Der Diversity GIS Editor ist ein Kommandozeilen-System (Diversity Workbench) zur Kartographie von Diversity-Daten. Diversity-Datensätze und Diversity-Datensätze eingetragene Überlebensdaten können mit dem Editor auch als Excel-Datei oder als Datenabfrage in einer Datenbank abgerufen werden.

Der Diversity GIS Editor ist eine Software zum Erstellen und Bearbeiten von Geodaten in einer geographischen Umgebung. Die Geodaten können grafisch dargestellt, bearbeitet, und als File gespeichert werden. Auf einer Hintergrundkarte.

**Eingescanntes Kartenausschnitt als georeferenzierte Abbildungsgrundlage verwenden**

Zum Erstellen von Herbardaten oder Beobachtungsdaten, benötigt man als Hintergrundkarte, die eine Ausschnitt einer topographischen oder historischen Karte. Der GIS Editor ermöglicht es einen eingescannten Kartenausschnitt zu öffnen und in wenigen Schritten zu georeferenzieren.

Nach dem Laden des eingescannten Kartenausschnitts kann dieser mittels der Herbardaten- oder Beobachtungsdaten georeferenziert werden.

Speichern der georeferenzierten Kartenausschnitt nur als, um zu laden oder um zu drucken, oder als Geodaten für das GIS Editor. Um Ausschnitt kann nur als georeferenzierte Hintergrundkarte verwendet werden.

**Datentabellen einlesen – Punktdaten**

Der GIS Editor bietet die Möglichkeit eine Liste von Punktdaten (z.B. Angaben zu Länge und Breite) einzulesen und diese Punkte dann auf einer Hintergrundkarte darzustellen. Das Einlesen kann über die Datei- oder die Daten- oder die Diversity-Datensätze Importieren zu öffnen möglich sein. Aber die Daten als "Diversity-Datensätze" importieren werden bei der Datei- oder die Diversity-Datensätze Importieren zu öffnen möglich sein.

Die eingelesenen Daten müssen als eine Tabelle in einer Excel-Datei vorliegen.

Nach dem Öffnen der Tabelle erscheint eine Eingabemaske, mittels derer die verschiedenen Werte des Punktdatensatzes in die entsprechenden Felder eingegeben werden können. Es kann jedoch auch die gesamte Tabelle in die entsprechenden Felder eingegeben werden. Die eingegebenen Punktdaten können nun in die Hintergrundkarte importiert werden. Die Punktdaten werden georeferenziert und als Punkte auf der Karte dargestellt.

Die eingelesenen Daten können auch als Geodaten in einer Datenbank gespeichert werden. Die Punktdaten werden georeferenziert und als Punkte auf der Karte dargestellt.

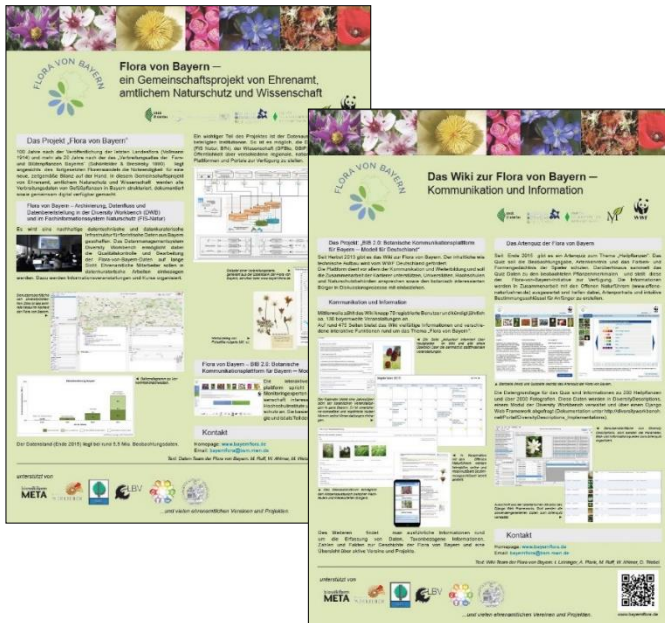
**Herbarauswertungen zur Flora von Bayern**

**Beobachtungsdaten zur Flora von Bayern (Raster- und Punktdaten) - mit Sippenliste Bayern**

Nummer	Art	Standort	Verwaltungsgemeinschaft	Standort	Rechtswert	Nordwert	Höhe	Sippenname nach Liste	Sippenname frei	Status	Status frei	Belegart	Belegnr.				
10	1	1999	7346	434	Ulry Zahneimer	Wiesensied 0,3 km NW von Hattfelden	Landkreis Passau	Wiesensiedle	4600396	5380440	10	Filifera nemoralis		E	Herk. Zahneimer	1999-102	
14	766	1999	7346	934	Ulry Zahneimer	Cherobach-Passau Aufwühlung am W. Rand von Wiesensied 0,3 km NW von Hattfelden	Landkreis Passau	Fußwühlung, 01/10/13 gerodet	4606403	5380844	10	Acer platanoides ssp. purpureum	K	Ki	Peltz	1999-05-2	
21	769	2010	7346	13	Ulry Zahneimer	Wiesensied 0,35 km SW von Wiesensiedle	Landkreis Passau	Südhang im letzten Bew. 01/10/13	4909071	5382010	100	Cornus stolonifera		F	Fl		2016-05-0
20	769	2011	7244	242	Ulry Zahneimer	Deinbach-Passau Unter- oder oberhalb Weichenschwarzeiche	Landkreis Deggendorf		4010005	5399927	20	Geococcyx scutellata		F	Fl		
766	1999	7346	9	Dupont Staadlunger			Reg.-Bez. Niederbayern					Heracleum monogonatum		F	Fl		
712	716	2013	7447	7411	Ulry Zahneimer / Dupont Staadlunger	Steinbach 0,2 km N von Steinbach-Passau	Stadtkreis Passau		4611536	5383374	10	Fritillaria meleagris		F	Fl		

# Workshops, Tagungen etc.

- Workshop zum Datenmanagement (DWB) mit 11 Teilnehmern
- Workshop zum Umgang mit dem Wiki zur Flora von Bayern mit 6 Teilnehmern
- 5. Tag der Bayernflora in Würzburg (Vortrag)
- Auftaktveranstaltung „Lebendiger Atlas – Natur Deutschland“ (2 Poster)
- Betreuung einer Praktikantin



## Ausgezeichnete Orte und Projekte im Land der Ideen 2016

„Deutschland - Land der Ideen“ und die Deutsche Bank 100 suchen zukunftsweisende Projekte, die die Potenziale von Nachbarschaft im Sinne von Gemeinschaft, Kooperation und Vernetzung nutzen und so einen gesellschaftlichen Mehrwert zur Lösung von gegenwärtigen oder künftigen Herausforderungen schaffen.

→ Die „Flora von Bayern“ bewirbt sich!



## → Weiterer Ausbau und Betreuung des Bayernflora-Wiki

**Hilfe:Forum Pflanzenbestimmung**

Dies ist die Forums-Diskussions-Seite „Forum Pflanzenbestimmung“. Allgemeine Fragen zur Bedienung finden Sie auf [Hilfe:Forum-Hilfe allgemein](#).

**Pflanzen an der Nordkette in Innsbruck**

Versionen/Autoren · Verschieben · Schützen · nicht mehr beobachten · zusammenfassen · Betreff ändern

Hallo!  
Ich habe letzte Woche beim Wandern in der Innsbrucker Umgebung diese drei Pflanzen gefunden. Wäre schön zu wissen, wie sie heißen!

Von einem anderen Benutzer geändert  
Letzte Bearbeitung: 29. Juli 2014, 10:32 Uhr



Vielen Dank!  
Lisa Silbernagel (Diskussion) 10:10, 22. Jul. 2014

Hallo Lisa Silbernagel,  
Sie sind ja richtig viel unterwegs, auch hier vielen Dank für die Frage und Ihre Bilder. Wir bemühen uns, Ihre Fragen so schnell wie möglich zu beantworten.  
Ins Leininger (Diskussion) 10:10, 23. Jul. 2014

Liebe Frau Silbernagel,  
Bei Pflanze Nr. 1 handelt es sich um das Weidenblättrige Ochsenauge (*Bupthalmum salicifolium*).  
Schöne Grüße,  
Andreas Fleischmann (Diskussion) 08:56, 29. Jul. 2014

**Bestimmungsschlüssel für die von amerikanischen Arten abstammenden Arten der Flussufer**

Von Hans Reichter  
Geographischer Geltungsbereich: Deutschland — Quellen: ADOLPH (1965), HOFFMANN (1996), LOOS (2002) — Mitarbeit begrenzt auf: Hans Reichter

1 Pflanze vor allem im Bereich des Südalpenlandes häufig, mit starker Geruch, der von den meisten Personen als unangenehm empfunden wird. (siehe ?) **Symphoricarum roseo-anglicae** L. > 2

1\* Pflanze öfters, nicht unangenehm riechend. > 2

2 Kullblätter sehr unterschiedlich lang, dichtgelegt angeordnet (imbricat, siehe Abb. 1). Grünes Inneres der äußeren Kullblätter diese Kullblätter in der oberen Hälfte ausfallend. Külle dadurch gescheidet unrand. > 3

2\* Kullblätter z. gleich lang, nur einzelne manchmal deutlich kürzer (Huberapfl., siehe Abb. 2). Grünes Inneres der äußeren Kullblätter diese von oben bis unten fast röhlig ausfallend, nur nahe dem Grunde hell bereid. > 0

**Symphoricarum non-heiligh-Appret**

Kullblätter nur nahe der Stielhülse zu beobachten, sind besonders von unten gesehen mit halbkugelförmiger Spitze und 2 verschraubt. Stülkengelenke zerlegt. > 4

2\* stark verkürzte, Blätter kullblattförmig. > 4

**Symphoricarum Jense-Appret**

äußeren Kullblätter etwas in der oberen Hälfte überhöht. Über den inneren Teil des Stängelendes zerlegt, Hochblätter und Blätter fallen. Stängelende entlang der äußeren Blätter gestutzt. > 5

**Symphoricarum lanceolatum-Appret**

äußeren Fleck bildend, darüber aber das innere Hochblätter der Stängelenden zerlegt. Stängel vorkonkret, fast schuppenförmig während geschichtete untere Stängelblätter von den Seiten. > 6

**Symphoricarum Jense (L.) G. N. SIDA**

von den Kullblättern zu einem schmalen Streifen. Stängelansatz meist, Hochblätter der Stängelenden Stuppenförmig und entlang der Äste meist. > 6

**Symphoricarum \* variegatum (MILL.) G. N. SIDA**

Februar 2016

← Heute →

Montag	Dienstag	Mittwoch	Donnerstag	Freitag	Samstag	Sonntag
25	26	27	28	29	30	31
	2	3	4	5	6	7
8	9	10	11	12	13	14
15	16	17	18	19	20	21
22	23	24	25			
30	1	2	3			

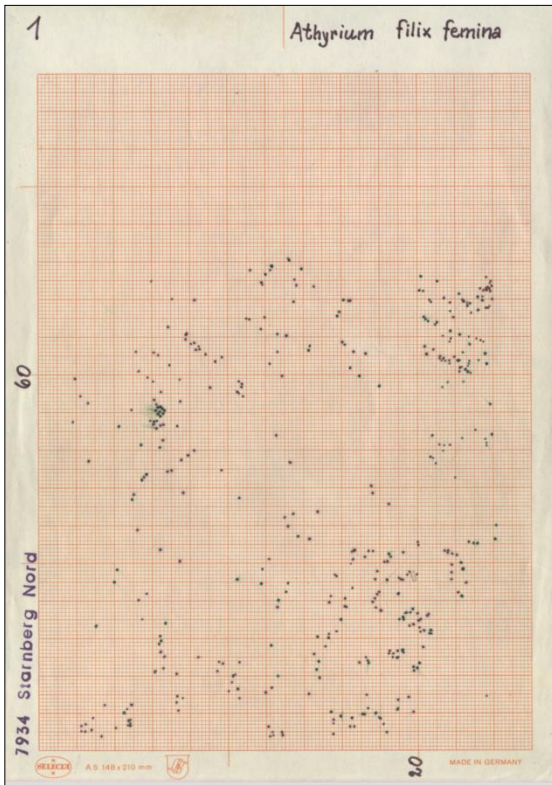
Events: Jahreshauptversammlung 2016 der ARGE Nordschwaben (Feb 17-18)



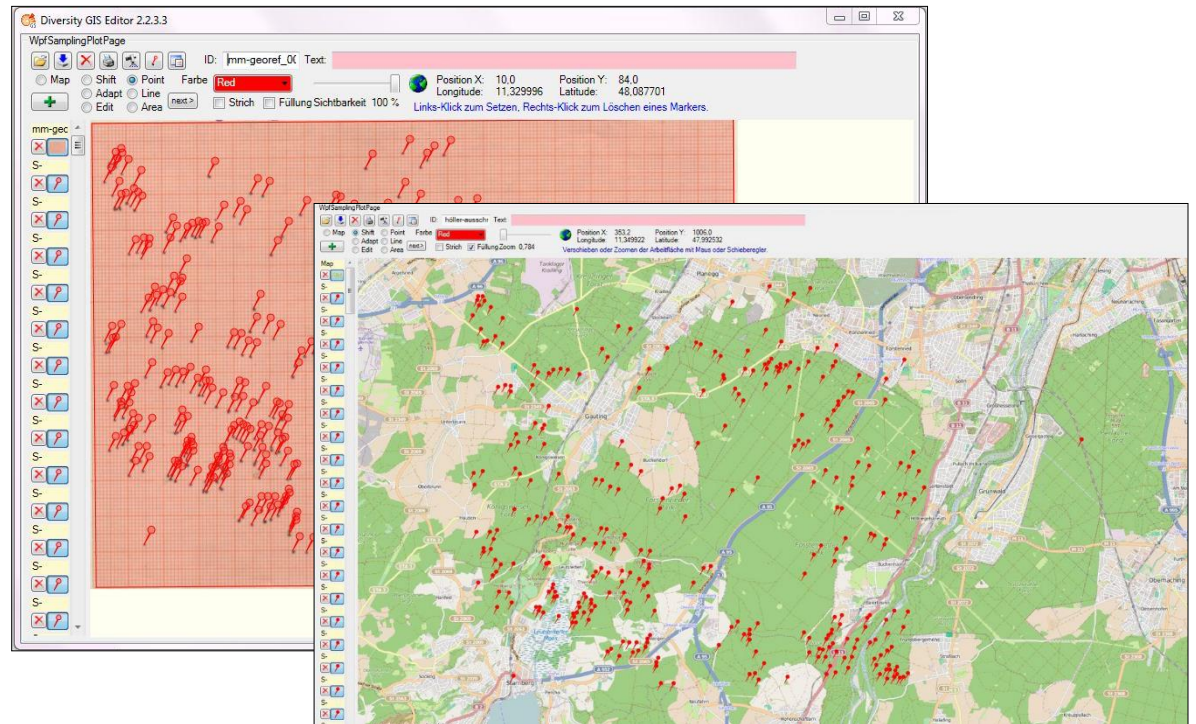


# ...demnächst?

→ Digitalisierung ausgewählter Funddaten von Josef Höller im Kontext der Flora von München



← 813 lose Seiten mit analog verzeichneten Funddaten...



...können mit dem GIS-Editor der DWB unkompliziert digitalisiert werden.

## → Betreuung des DWB-Imports der Flora von München-Daten



File: D:\DWB-Daten-Tabellen\BIB-Bilder\BFLcoil-Import.bt

Encoding: Unicode Start line: 1540 End line: 1540 Language / Country: de

Schema: D:\DWB-Daten-Tabellen\BIB-Bilder\BFLcoil-Import\_20140731\_120456.xml

Schedule for import of tab-separated text files into DiversityCollection  
Target within DiversityCollection: Specimen  
Schedule version: 1  
Lines: 1540 - 1540  
Encoding: Unicode

Tables

CollectionEvent (CollectionEvent)  
Merge handling: insert

Column in table	Key	Copy	Pre	Post File pos.	Transformations	Value	S
CollectionEventID							
CollectionDay				5			
CollectionMonth				6			
CollectionYear				7			
CollectionDateSupplement				8			
LocalityDescription	?			10	Bayern,		
				9			

Image 1 Notes

Image 1 URI	Agent 1 CollectorsName Image 1 CreatorAgent	Agent 1 CollectorsAgentUR	Event CollectionDay	Event Collecto
original_bildname	bildlink bildautor			
Abies-aba_Ahlm...	http://pictures.an Wolfgang Ahlmer			
Abies-aba_Ahlm...	http://pictures.an Wolfgang Ahlmer			
Abies-aba_Ahlm...	http://pictures.an Wolfgang Ahlmer			
Abies-aba_Bres...	http://pictures.an Andreas Bresinsky			
Abies-aba_Bres...	http://pictures.an Andreas Bresinsky			
Abies-aba_Bres...	http://pictures.an Andreas Bresinsky			
Abies-aba_Zehm...	http://pictures.an Andreas Zehm			
Abies-aba_Zehm...	http://pictures.an Andreas Zehm			
Abies-aba_Zehm...	http://pictures.an Andreas Zehm			
Acerace-antropo...	http://pictures.an Burkhard Bel			
Acerace-antropo...	http://pictures.an Burkhard Bel			
Acerace-antropo...	http://pictures.an Burkhard Bel			
Acerace-antropo...	http://pictures.an Burkhard Bel			
Acerace-antropo...	http://pictures.an Burkhard Bel			
Acer-campestre...	http://pictures.an Andreas Bresinsky			
Acer-monspessul...	http://pictures.an Burkhard Bel			
Acer-platanoides...	http://pictures.an Burkhard Bel			
Acer-platanoides...	http://pictures.an Burkhard Bel			
Acer-platanoides...	http://pictures.an Burkhard Bel			

Map showing a grid overlay on a geographical area, likely representing the collection sites.



Vielen Dank  
für  
Ihre Aufmerksamkeit!

